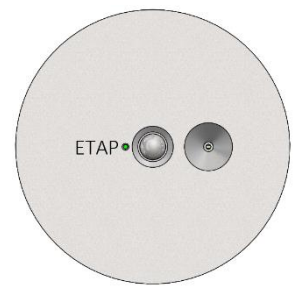




ETAP Easydim2 Componentes



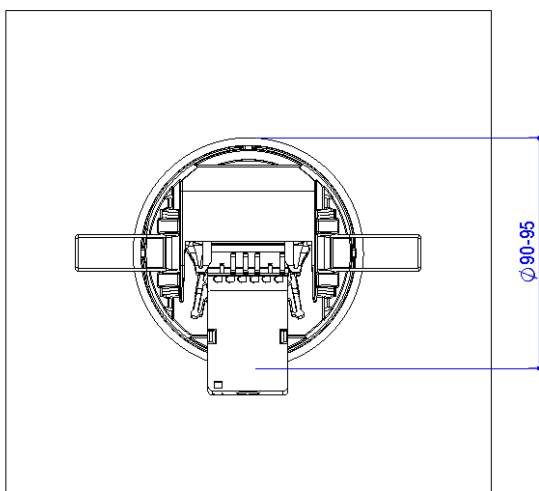
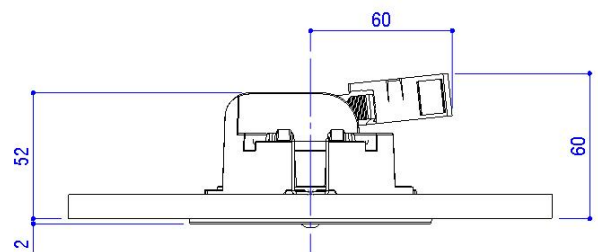
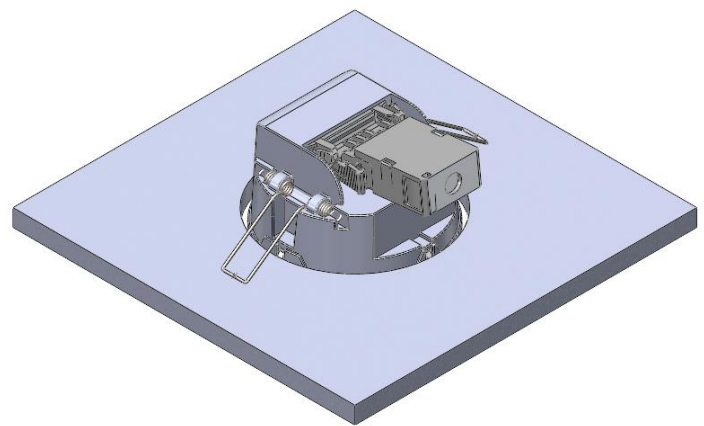
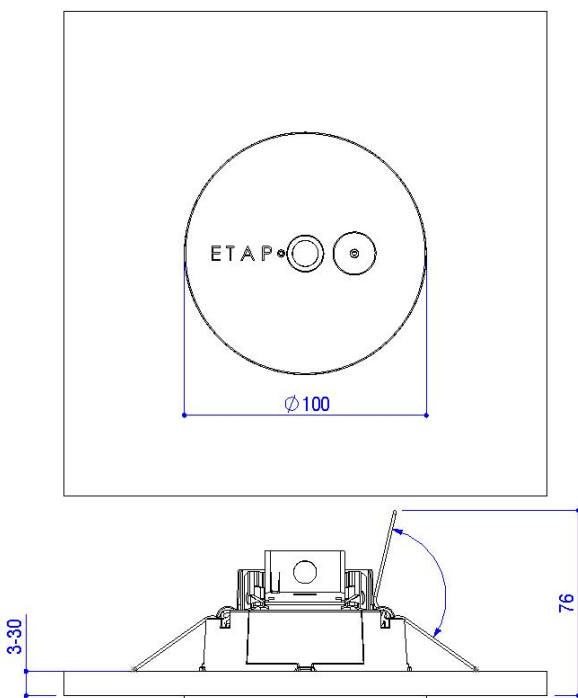
PORTUGUÊS

Instruções de montagem e cablagem

Controlador de encastrar C1C20-B

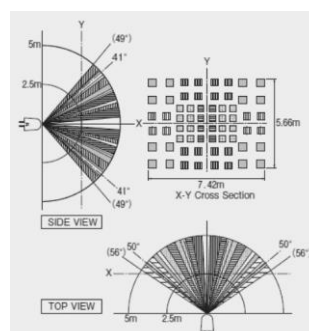
Mecânico

O controlador para montagem de encastrar pode ser montado num recorte com um diâmetro de 90-95 mm. A espessura do teto pode variar entre 3-30 mm. Nos tetos de metal fino ou de outro tipo de material macio, deve ser adicionada uma placa resistente (por exemplo, de madeira) ou algo semelhante para evitar que as molas danifiquem o teto. A altura livre acima do teto deve ter, no mínimo, 60 mm (medida a partir da parte inferior da placa do teto), a fim de dar espaço para o conector.





Para os sensores de expansão e acessórios relacionados, consulte www.etaplighting.com

A área de deteção de movimento é retangular, com a vista mais larga alinhada com as molas e o eixo ao longo do logótipo da ETAP e das aberturas dos sensores. O sensor deve ser montado numa área com muita luz natural (caso haja) e, como também é um ponto de ligação Bluetooth, perto de uma área em que seja mais provável alguém se sentar para controlar as luzes através da aplicação de smartphone.



A área de deteção de movimentos pequenos a uma altura de montagem de 2,8 m é de aproximadamente 4x6 m, enquanto para movimentos grandes é de aproximadamente 6x8 m. A altura máx. para a deteção de movimentos pequenos é de 3,5 m.

Dados técnicos do C1C20-B

Tensão de funcionamento	230V AC 50 Hz
Isolamento dos fios	Toda a cablagem tem de estar isolada da tensão de rede, pois a DALI NÃO é SELV!
Alimentação de corrente da linha DALI	Consulte o manual no site, seção 'Limites do sistema'.
Material da caixa do controlador	ASA 
Esquemas da cablagem	Consulte o manual no site, seção 'Aplicações'.
Temperatura de funcionamento	0 °C ... +50 °C (para uma deteção de movimento PIR fiável, a diferença de temperatura entre objetos em movimento e o segundo plano deve ser de, pelo menos, 5°C)
Diâmetro e terminação dos fios	<p>É fornecida uma ficha que aceita os seguintes tipos de fio:</p> <p>Condutor sólido: 0,08 ... 2,5 mm² / 28 ... 12 AWG Condutor de entrançado fino: 0,08 ... 2,5 mm² / 28 ... 12 AWG Condutor de entrançado fino com terminal com anel de plástico: 0,25 ... 1,5 mm² Condutor de entrançado fino com terminal sem anel de plástico: 0,25 ... 2,5 mm²</p> <p> 8 - 9 mm</p> <p>Para Easydim2, é aconselhável utilizar 1,5 mm² Material conector: PA 66 cinzento, mola de aperto CrNi, contactos Ecu de cobre eletrolítico estanhado</p>
Funcionamento predefinido	No arranque, o modo de funcionamento tem de ser definido através da aplicação.
Dimensões (P x A)	Diâm. 100X52 mm (excl. ficha). Consulte o esquema com as dimensões acima para mais informações.

Ligações:

As ligações do controlador estão marcadas da seguinte forma: **3 2 1 C N L**

3 = LINHA DALI 3

2 = LINHA DALI 2

1 = LINHA DALI 1

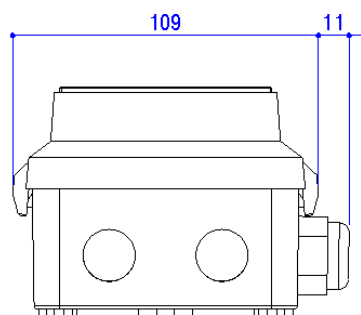
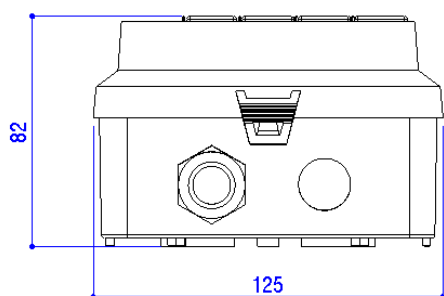
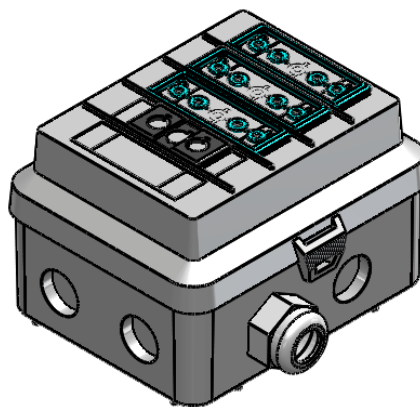
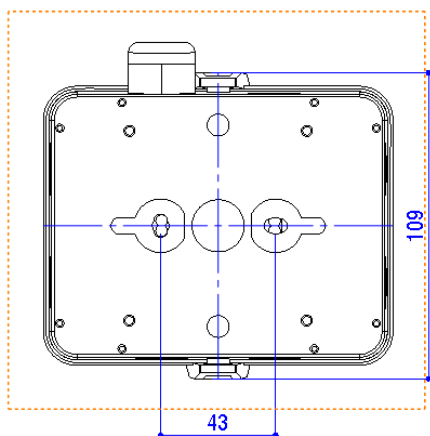
C = LINHA DALI COMUM PARA AS LINHAS 1, 2 e 3

N, L = REDE ELÉTRICA 230V AC 50Hz

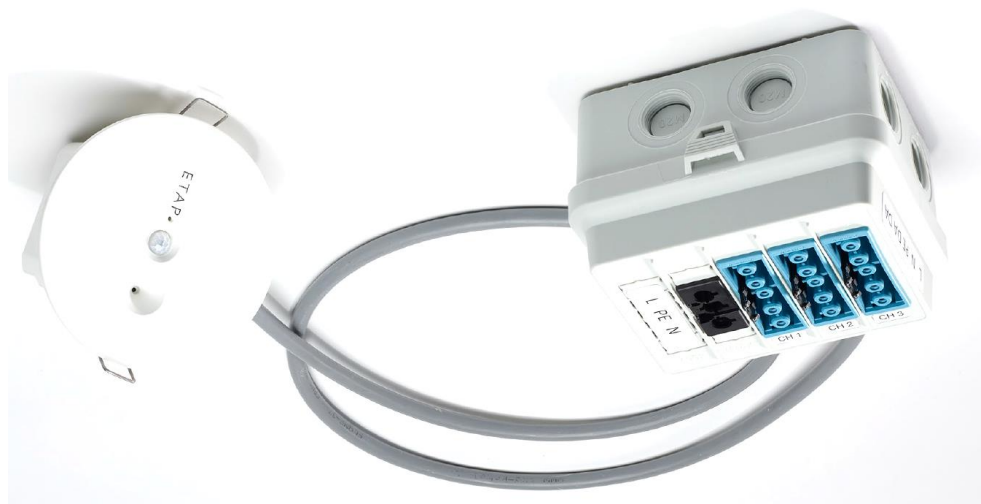
As ligações são feitas à ficha que permite aliviar a tensão do cabo, após o que é ligado ao controlador.

Mecânico


Consulte acima a parte do controlador. A caixa tem as seguintes dimensões:



Um cabo com pré-ligações na caixa de ligação tem um comprimento aproximado de 2 m.



Dados técnicos do C1C20/01-200

Tensão de funcionamento	230V AC 50 Hz
Isolamento dos fios	Toda a cablagem tem de estar isolada da tensão de rede, pois a DALI NÃO é SELV!
Alimentação de corrente da linha DALI	Consulte o manual no site, seção 'Limites do sistema'.
Esquemas da cablagem	Consulte o manual no site, seção 'Aplicações'.
Material da caixa	PP 

Temperatura funcionamento	de	0 °C ... +50 °C (para uma deteção de movimento PIR fiável, a diferença de temperatura entre objetos em movimento e o segundo plano deve ser de, pelo menos, 5°C)
Cablagem		<p>O condutor de ligação do controlador está pré-ligado (cabo do tipo LIHH). Ligação à entrada REDE e às saídas REDE+DALI através de ligações Wieland GST18. Na caixa, o conector de entrada REDE é MACHO (ficha) e os conectores de saída REDE+DALI são FÊMEA (tomada). Relativamente aos acessórios para cablagem, consulte www.etaplighting.com ou o distribuidor local da Wieland.</p> <p>Todos os condutores utilizados devem ter uma secção mínima igual ou superior a 1,5 mm² dependendo das regulamentações locais.</p>
Funcionamento predefinido		No arranque, o modo de funcionamento tem de ser definido através da aplicação.
Dimensões (C x L x A)		<p>Controlador: Diâm. 100X52 mm (excl. ficha). Caixa: 125x120x82 mm. Consulte os esquemas com as dimensões acima para mais informações.</p>



A conformidade com as diretivas aplicáveis da UE é confirmada pelo símbolo CE. As especificações estão sujeitas a alterações sem aviso prévio

ETAP Iluminação Lda Desenvolvimento
Tagus Park Núcleo Central, 345/347
2740-122 Oeiras - Portugal
Tel. +351 916 422 834

V1.0 04-12-2019